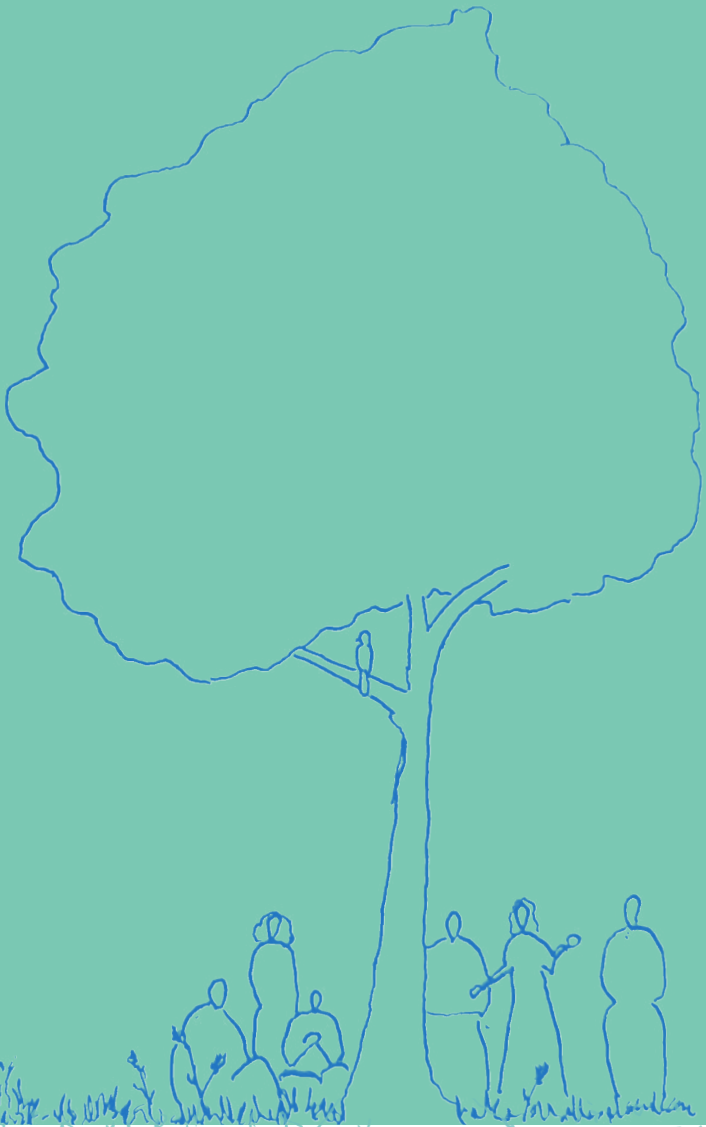




ÉCOLE NATIONALE DES
PONTS
ET CHAUSSEES



IP PARIS



Mathieu **Breuzin**
Louis **Deschemps**
Toan **Robert**
Charlotte **Vermeulen**

LE SOCLE

SEDIA EN TRANSITIONS



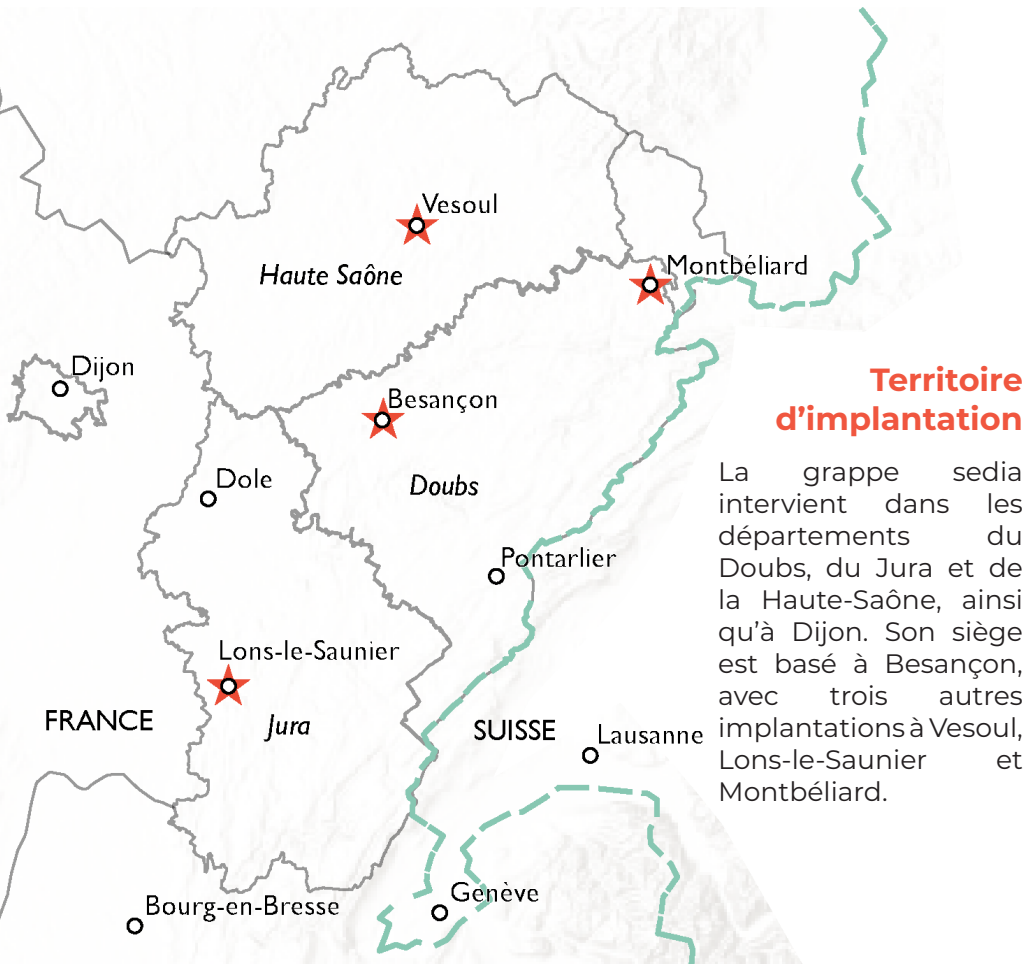
Grappe sedia

La grappe sedia

Qui sommes-nous ?

La grappe sedia désigne un groupement de Sociétés Publiques Locales (SPL) et de Sociétés d'Économie Mixte (SEM) de plus de 90 collaborateurs. Ensemble, elles couvrent l'ensemble du cycle de vie d'un projet immobilier à vocation d'intérêt général : aménagement urbain, construction publique, promotion immobilière, immobilier d'entreprise et gestion locative.

★ Agences de la Grappe sedia



Amorcer les transitions

En 2023, sedia et Territoire 25 ont élaboré une **charte RSE** commune pour traduire la volonté des deux entreprises de réduire leurs impacts et réaliser des projets plus ambitieux sur les questions environnementales et sociales. La charte a permis de définir collectivement des objectifs, déclinés en 18 engagements, pour ancrer les transitions dans les pratiques de la grappe

Vous avez dit RSE ?

Une charte de **Responsabilité Sociétale de l'Entreprise** est un document qui traduit les ambitions d'une entreprise en matière environnementale, sociale et éthique. sedia a choisi de réaliser cette démarche pour accélérer et organiser des changements de méthodes et mieux répondre aux besoins de ses clients et des territoires.

Recenser les pratiques vertueuses

A l'occasion de la définition de son nouveau plan stratégique, la grappe sedia ambitionne de placer les transitions au cœur de ses métiers afin de devenir acteur du changement de paradigme nécessaire et d'accompagner ses clients dans les fortes mutations territoriales à venir.

La charte RSE devient donc **le socle**, ensemble de pratiques vertueuses appliquées sur tous les projets, constitué de deux éléments :

La base

Pratiques appliquées systématiquement sur les nouveaux projets de la Grappe.

Le cas par cas

Pratiques mises en œuvre en fonction du contexte géographique, économique ou technique du projet.

en transitions

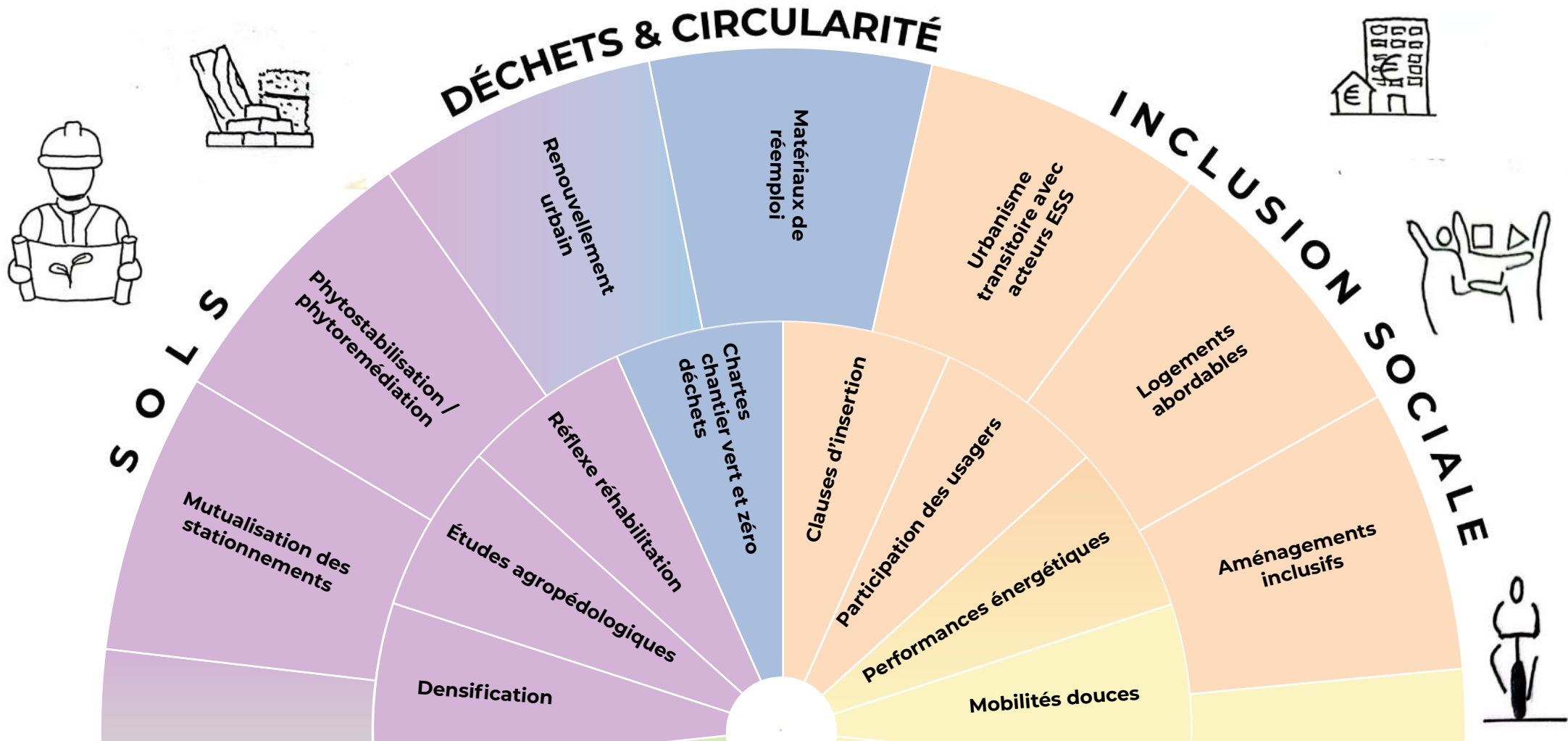
Le socle de la grappe sedia

La grappe sedia place les transitions au cœur de ses métiers : sa charte RSE devient le **socle**, un ensemble de pratiques vertueuses appliquées sur tous les projets. Il est constitué de deux éléments :

- La **base** : pratiques appliquées systématiquement sur les nouveaux projets de la Grappe
- Le **cas par cas** : pratiques mises en œuvre en fonction du contexte géographique, économique ou technique du projet.

Sur le disque, chaque couleur représente l'une des **cinq grandes thématiques** retenues pour classer les différentes mesures. Elles sont également rappelées à l'extérieur du disque.

La **base** du socle est décrite sur l'anneau intérieur, tandis que les pratiques applicables **au cas par cas** sont sur l'anneau extérieur.





Fabrication de technosols

Sensibilisation des équipes chantier

Conception et gestion alternative des espaces verts

Corridors écologiques

Aménagements favorables à la biodiversité

Préverdissement

cas par cas

Façades ou toitures végétalisées

Ilôts de fraîcheur

Stockage et réutilisation des eaux pluviales

Energies renouvelables

Rafraîchissement passif

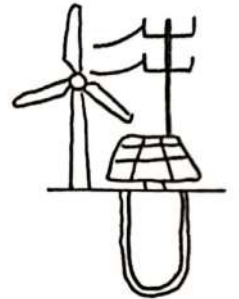
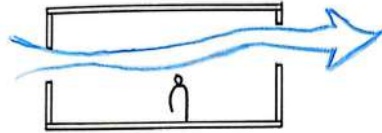
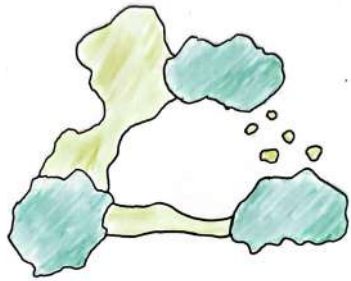
Infiltration à la parcelle

Désimperméabilisation

Hautes performances énergétiques

Matériaux bio et géosourcés

ATTENUATION ET ADAPTATION AU CHANGEMENT CLIMATIQUE



Et demain ?

Le socle photographie les pratiques de la grappe à un instant T. Il est voué à évoluer : les actions aujourd'hui appliquées au cas par cas ont vocation à devenir progressivement la norme, tandis que de nouvelles pratiques plus ambitieuses viendront l'enrichir.

A propos de ce travail

Le master AMUR a été sollicité dans le cadre du projet collectif pour travailler sur l'opérationnalisation de la charte RSE de la grappe sedia selon 4 axes thématiques : modèles économiques, démographie, risques climatiques et sols vivants.

Au terme d'une première période de diagnostic, la commande a été réorientée et il a été décidé que sedia allait se lancer dans une dynamique de transitions plus globale. Elle a donc eu besoin de différents outils pour épauler cette transformation :

- un socle de l'ensemble des pratiques vertueuses, à appliquer systématiquement, au cas par cas, ou hypothétiquement sur les projets ;
- une trame de feuille de route "sols", afin d'aider à une meilleure prise en compte des sols dans les opérations ;
- des scénarios prospectifs, qui projettent les métiers de la grappe dans le futur de la Franche-Comté, pour aider à la prise de décision.

Ce travail a été effectué à partir de la matière existante au sein de sedia, enrichie par des entretiens, un questionnaire, un "déjeuner des transitions" sur la thématique des sols et deux ateliers créés spécialement pour les besoins de sedia et menés au siège à Besançon.