

L'ÉCOLE

en chiffres

2025
2026

CONSTRUIRE LES MONDES DE DEMAIN



**RÉPUBLIQUE
FRANÇAISE**

*Liberté
Égalité
Fraternité*



**ÉCOLE NATIONALE DES
PONTS
ET CHAUSSÉES**



IP PARIS

Le mot du directeur



ANTHONY BRIANT
Directeur de l'École nationale des ponts et chaussées

Présente dans les meilleurs classements nationaux et internationaux dans lesquels elle progresse, l'École nationale des ponts et chaussées dispose d'une notoriété nationale et internationale incontestée.

La qualité de son enseignement pluridisciplinaire aux pédagogies innovantes s'appuie sur l'excellence de sa recherche et ses liens étroits avec le monde de l'entreprise.

Si le génie civil, le génie environnemental et le génie mécanique ont fait historiquement son prestige, l'École nationale des ponts et chaussées offre aujourd'hui des formations d'excellence dans des domaines variés, allant des mathématiques appliquées à l'économie, en passant par le génie industriel.

L'École forme ainsi des ingénieurs à haut potentiel et de futurs cadres de haut niveau à profil scientifique et technique, appelés à relever les grands défis de la société d'aujourd'hui et de demain, plus particulièrement dans le domaine de la transition écologique.

L'École en chiffres vous invite à une découverte synthétique de notre institution dans sa richesse et sa diversité autour de ses trois missions principales : la formation, la recherche et la diffusion des connaissances.

LES ÉLÈVES

1678

élèves
dont 38% de femmes

995

en formation d'ingénieur

190

en masters
dont 76 élèves ingénieurs

15

en masters of science

336

en mastères spécialisés
et formations spécialisées

198

doctorants et doctorantes

20

inscrits en formation post-concours d'architecte urbaniste de l'État (AUE)



LE CORPS ENSEIGNANT

395

enseignants
responsables de modules

112

professeurs, 4 professeurs adjoints,
1 professeur affilié
et 57 maîtres de conférences

3 100

enseignants vacataires

LES CHERCHEURS*

509

chercheurs et
enseignants-chercheurs

718

doctorants et post-doctorants

1 111

publications de rang A dont
53% avec un partenaire étranger

15,2 M€

de recherche partenariale avec les
entreprises, les organismes publics
et les collectivités territoriales

*Périmètre : laboratoires de l'École

La formation



LA FORMATION D'INGÉNIEUR

LA 1^{RE} ANNÉE

- Consolidation des savoirs scientifiques et d'ouverture, des projets (de recherche et de département)
- **Stage d'immersion** : la scolarité se termine par 4 semaines en entreprise (poste d'exécution)

LE CYCLE MASTER

2^E ANNÉE

Choix d'un département pour une spécialisation

- Génie civil et construction
- Ville, environnement, transport
- Génie mécanique et matériaux
- Génie industriel
- Sciences économiques, gestion, finance
- Ingénierie mathématique et informatique

Stage de 2^e année

Entre la 2^e et la 3^e année, 85% de la promotion effectue un stage long optionnel (1 an), dont plus de 26% à l'étranger. Les autres élèves font un stage court en entreprise ou en laboratoire (3 mois), dont 10% à l'étranger.

3^E ANNÉE : PROJET DE FIN D'ÉTUDES (PFE)

Pendant au moins 4 mois, les élèves appliquent les compétences acquises au cours de leur scolarité autour d'une problématique scientifique ou technique, en entreprise ou en laboratoire, individuellement ou collectivement (Projet Pluridisciplinaire Ingénieur).

LES MASTERS

MASTERS

MENTION MATHÉMATIQUES ET APPLICATIONS

Délivrée en propre par l'École nationale des ponts et chaussées

4 parcours

- Probabilités et modèles aléatoires (PMA)
- Mathématiques, vision, apprentissage (MVA)
- Modélisation, analyse, simulation (MAS)
- Recherche opérationnelle (RO)

MENTION ÉNERGIE

Délivrée en propre par l'École nationale des ponts et chaussées

1 parcours

- Transition énergétique et territoires (TET)

MENTION INGÉNIERIE NUCLÉAIRE

Co-accréditation avec l'Université Paris-Saclay, l'Institut Polytechnique de Paris et l'Université Paris Sciences & Lettres

1 parcours

- Démantèlement nucléaire et gestion des déchets (Decommissioning and Waste Management - DWM)

MENTION MÉCANIQUE

Co-accréditation avec Sorbonne Université

2 parcours

- Analyse multi-échelles pour les matériaux et les structures (AMMS)
- Durabilité des matériaux et des structures (DMS)

MENTION GÉNIE CIVIL

Co-accréditation avec l'Université Gustave Eiffel

1 parcours

- Mécanique des sols, des roches et des ouvrages dans leur environnement (MSROE)

MENTION SCIENCES ET GÉNIE DES MATÉRIAUX

Co-accréditation avec l'Université Gustave Eiffel et l'Université Paris-Est Créteil

1 parcours

- Sciences des matériaux pour la construction durable (SMCD)

MENTION TRANSPORT, MOBILITÉS, RÉSEAUX

Co-accréditation avec l'Université Gustave Eiffel, l'UPEC, l'Institut Polytechnique de Paris et l'Université Paris Sciences & Lettres

2 parcours

- Transport, mobilité (TM)
- Transport et développement durable (TraDD)

MENTION ÉCONOMIE DE L'ENVIRONNEMENT, DE L'ÉNERGIE ET DES TRANSPORTS

Co-accréditation avec l'Université Paris-Saclay, l'Université Paris Ouest Nanterre La Défense Paris 10 et l'IFP School

5 parcours

- Économie de l'environnement et du développement durable (EEET)
- Économie de l'énergie (EEET)
- Modélisation prospective (EEET)
- Économie de l'alimentation durable (EEET)
- Économie des transports et des mobilités (EEET)

MENTION ÉCONOMIE APPLIQUÉE

Co-accréditation avec l'Université Paris Sciences & Lettres et l'EHESS

1 parcours

- Politique publique et développement (PPD)

MENTION ANALYSE ET POLITIQUE ÉCONOMIQUE (APE)

Co-accréditation avec l'Université Paris 1 Panthéon-Sorbonne, l'École des hautes études en sciences sociales et l'Université Paris Sciences & Lettres

CURSUS AMÉNAGEMENT

Aménagement et maîtrise d'ouvrage urbain (AMUR)

MASTER OF SCIENCE

Sustainable Impact Analysis (SIA) avec Paris School of Economics

LA FORMATION DOCTORALE

La force de capacité de recherche des **11 laboratoires d'excellence** de l'École permet d'accueillir **199 doctorants** inscrits en 2025-2026 à l'Institut Polytechnique de Paris, dont 42% de nationalité étrangère et 29% de femmes.

4 écoles doctorales au sein desquelles est organisée la formation doctorale de l'École :

- école doctorale pluridisciplinaire de l'Institut Polytechnique de Paris
- École doctorale Villes Transports et Territoires
- École doctorale de Mathématiques Hadamard
- École doctorale d'Économie Panthéon Sorbonne

○ PONTS ET CHAUSSEES EXECUTIVE EDUCATION

DES PROGRAMMES « MASTÈRE SPÉCIALISÉ® » (MS) ET « EXECUTIVE MASTER »

FULL TIME

- MS Génie Civil et Écoconception (GCE)
- MS Génie Civil des Grands Ouvrages pour l'Énergie (GCGOE), co-accrédité avec CentraleSupélec
- MS Politiques et Actions Publiques pour le Développement Durable co-accrédité avec AgroParisTech
- MSc Sustainable Impact Analysis (SIA), en partenariat avec l'École d'économie de Paris

PART TIME

- MS BIM, conception intégrée et cycle de vie du bâtiment et des infrastructures co-accrédité avec l'ESTP
- MS Critical Materials (CM)
- MS Immobilier et Bâtiment Durables, Transitions carbone et numérique (IBD), certifié RNCP
- MS Infrastructure Project Finance (IPF)
- MS Management of Energy Projects (MEP), certifié RNCP
- MS Réhabilitation Énergétique du Bâti Urbain (REBA), en partenariat avec l'École de Chaillot, département Formation de la Cité de l'architecture et du patrimoine (1ère rentrée en septembre 2026)
- MS Systèmes de Transports Ferroviaires et Urbains (STFU) co-accrédité avec l'INSA Hauts-de-France et l'Université Technologique de Compiègne, certifié RNCP
- MS Smart Mobility - transformation numérique des systèmes de mobilité (SMOB) co-accrédité avec Télécom Paris, certifié RNCP
- MS Supply Chain Design & Management, (SCDM) programme certifié RNCP en partenariat avec Aftral-Isteli
- Executive Master « Digital Twins for Infrastructures and Cities » avec l'Université polytechnique de Madrid, l'Université polytechnique de Bucarest et l'Université d'Istanbul

POLE INNOVATION ET DESIGN (D.SCHOOL PARIS)

Une mission : former à la gestion de projets réels d'innovation par les approches de conception par le Design :

- la d.school Paris forme les ingénieurs à penser et agir autrement face à la complexité des enjeux contemporains. À travers des projets réels, menés en lien étroit avec des partenaires industriels et institutionnels, les élèves développent une capacité à explorer, prototyper et itérer rapidement des solutions centrées sur les usages.
- son approche pédagogique repose sur l'apprentissage par le projet, l'expérimentation et l'intelligence collective. Les participants sont immergés dans des situations concrètes où ils mobilisent des méthodes issues du design (design thinking, design fiction, design soutenable) pour transformer des problématiques complexes en opportunités d'innovation.
- elle conçoit également des formations et des expériences pédagogiques sur mesure pour les entreprises et les organisations, afin de diffuser une culture de l'innovation par le design et de renforcer leur capacité à mener des projets et construire des futurs désirables.

Les formations continues en design et innovation : mastère ME310 Innovation par le design (RNCP niveau 7 - « Stanford Program ») / piloter un projet d'innovation par le design thinking / piloter un projet d'innovation par le design soutenable / intégrer le design fiction dans son organisation / ateliers et facilitation / facilitation graphique.

ÉCOLE DES PONTS BUSINESS SCHOOL

École des Ponts Business School (EPBS), filiale de l'ENPC, a été créé en 1987 pour former, notamment, des ingénieurs en management. Accréditée par AMBA et Qualiopi, et membre de l'EDBA Council. Le campus parisien est situé près de la gare de Lyon (12ème). EPBS propose

des programmes courts et longs, novateurs et transformateurs, tant par leur approche pédagogique que par leur philosophie :

- Executive Doctorate of Business Administration (EDBA-Paris), Global EDBA (à Pékin et Paris avec Tsinghua) et DBA spécialisés (à Shanghai et Paris avec Shanghai Jiao Tong University, Shanghai)
- LeadTech Global Executive MBA (Paris et Barcelone, en partenariat avec EADA Business School) – classé #23 2025 pour Joint MBA par QS et #1 mondial 2026 par CEO Magazine
- Global Executive MBA et Executive Certificate in Business Administration (Maroc)

Les autres activités principales : l'« Executive Education », une Chaire UNESCO « Littérature des futurs » dédiée au futur de la finance, le ReTech Center (dédié aux technologies responsables) et des initiatives de recherche européennes - notamment l'économie circulaire, la cybersécurité, l'IA agentique et la santé digitale. EPBS compte 8 000 diplômés de MBA et près de 500 DBA (dont 90 diplômés).

Le slogan de l'École reste « in business to make a better world » depuis 1987 et traduit l'envie de former des diplômés en business, management, innovation et leadership afin d'avoir un impact positif.

PONTS FORMATION CONTINUE

Premier organisme de formation continue des écoles d'ingénieurs

435

sessions de formations réalisées

10

certificats (diplôme de l'École)

2

journées d'études

178

opérations de formations spécifiques à la demande d'entreprises ou de collectivités publiques, françaises et étrangères

5 616

participants (ingénieurs et cadres)

52%

de stagiaires d'entreprises du secteur concurrentiel

1 410

intervenant (experts et professionnels)

48%

de stagiaires du secteur public

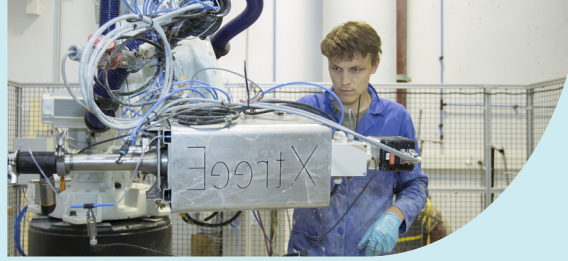
LES PRESSES DES PONTS

Les Presses des Ponts créées en 1977, proposent un catalogue de **170 ouvrages et logiciels scientifiques et techniques** principalement dans les domaines du génie civil, de la construction et de l'aménagement. **11 nouveautés** ont enrichi le catalogue en 2025.

INSTITUT DES HAUTES ÉTUDES D'AMÉNAGEMENT DES TERRITOIRES EN EUROPE (IHÉDATE)

Le cycle annuel de formation de l'IHÉDATE est soutenu par l'État (Agence nationale de la cohésion des territoires/Ministère aménagement du territoire, Ministère de la Transition écologique, aménagement du territoire, transports, ville et logement, la Banque des Territoires-Caisse des dépôts, le CEREMA, des associations de collectivités territoriales (Intercommunalités de France, Régions de France, la Ville de Paris, Voies Navigables de France, des entreprises privées et publiques (ENEDIS, EDF, Groupe La Poste, SNCF Réseau, Bouygues, Nhood, RTE, SMABTP, Leonard-Vinci, Transdev) et par des organismes professionnels (ASFA, FNTP, Routes de France, UIMM). Le cycle Territoires et mobilités est particulièrement soutenu par le Ministère des transports.

La recherche



LES LABORATOIRES

11 laboratoires de recherche dont 7 UMR CNRS (laboratoires en propre ou en partenariat avec les acteurs académiques, les organismes publics et les entreprises).

4 PILIERS DISCIPLINAIRES

MATHÉMATIQUES ET INFORMATIQUE

- CERMICS : mathématiques appliquées, calcul scientifique, modélisation, optimisation
- LIGM : informatique théorique, analyse des langages naturels, traitement d'image et du signal, algorithmique, calcul formel

MÉCANIQUE, PHYSIQUE DES MATÉRIAUX ET DES STRUCTURES

- NAVIER : mécanique et physique des matériaux et structures, applications à la géotechnique, au génie civil, à la géophysique et à l'exploitation pétrolière
- LHSV : mécanique des fluides appliquée à l'hydraulique et l'environnement (domaines fluvial, côtier et portuaire)

SCIENCES ET GÉNIE DE L'ENVIRONNEMENT

- CEREAS : qualité de l'air, dispersion et transports de polluants, modélisation atmosphérique à l'échelle urbaine et régionale, assimilation de données
- CIREDD : économie du développement et de l'environnement, questions énergie / déchets / transports / eau / alimentation, enjeux d'environnement global, principe de précaution, modélisation
- LEESU : milieu urbain et son environnement, analyse des territoires urbains et périurbains dans leur fonctionnement sociotechnique et environnemental
- LMD : dynamique de l'atmosphère, étude du climat et de ses fluctuations interannuelles, échelles continentale et globale

SCIENCES ÉCONOMIQUES & SOCIALES

- LATTSS : sciences sociales, aménagement, histoire, dialogue entre sciences sociales et technique et ingénierie, dans les entreprises comme dans les administrations
- LVMT : analyse et modélisation des interactions entre transports et aménagement de l'espace
- PjSE : économie théorique, en économie publique et en économie du marché du travail

4 ENJEUX SOCIO-ÉCONOMIQUES POUR LA TRANSITION ÉCOLOGIQUE

Les activités de recherche contribuent à relever les défis de 4 enjeux socio-économiques du développement durable :

- Systèmes ville et mobilité
- Gestion des risques, des ressources et des milieux
- Industrie du futur
- Économie, usages et société

UN LABORATOIRE DE TECHNOLOGIE

- Le Co-innovation Lab

DES PROGRAMMES STRUCTURANT LES COMMUNAUTÉS SCIENTIFIQUES

- Bézout (LabEx) : modèles déterministes et stochastiques, mathématiques discrètes et algorithmes, phénomènes en grandes dimensions, image et géométrie
- FM2P (Fédération de Recherche) mécanique des matériaux, biomécanique, simulation numérique, procédés innovants, mécanique et IA
- EUR «Paris Graduate School of Economics (PgSE) : science économique, mondialisation et développe-

ment, marchés et organisations, fondements des comportements individuels, stratégiques et sociaux

- EUR IPSL-CGS : enjeux des changements climatiques et de leurs impacts

- E4C, Energy for Climate (Centre Interdisciplinaire de l'Institut Polytechnique de Paris) : recherche et formation autour des défis de l'énergie et du climat

- Hi ! Paris : (Centre Interdisciplinaire créé par l'Institut Polytechnique de Paris et HEC Paris) : recherche et formation autour des défis liés à la transformation digitale

- l'Unité d'Appui et de Recherche (UAR) UTOPII – Unité Transdisciplinaire d'Orientation et de Prospective des Impacts Environnementaux de la Recherche en Ingénierie en partenariat avec CNRS Ingénierie, Aix-Marseille Université, ENSAM, INSA Lyon et Sorbonne Université

- l'Unité d'Appui et de recherche (UAR) Institut Pierre-Simon de Laplace - fédération de 9 laboratoires franciliens dédiés aux sciences du climat et de l'environnement dont les recherches couvrent la dynamique des océans et de l'atmosphère, l'évolution du climat, l'impact humain sur l'environnement, et l'étude des planètes en partenariat avec le CNRS, Sorbonne Université, l'UVSQ, l'École polytechnique, le CEA et l'IRD.

LES CHAIRES D'ENSEIGNEMENT ET DE RECHERCHE

SYSTÈMES VILLE ET MOBILITÉ

- Maintenance des structures d'ouvrages d'art (NAVIER) : avec Sanef-Abertis
- Sciences pour le transport ferroviaire (NAVIER) : avec Getlink
- Quelle régulation pour la ville de demain (LHSV - LATTSS) : avec la RATP
- Lab recherche environnement (LVMT - Navier) : avec Vinci, AgroParisTech et Mines Paris-PSL
- Dynamiques et perspectives de la mobilité (LVMT) : avec Ile-de-France Mobilités

GESTION DES RISQUES, DES RESSOURCES ET DES MILIEUX

- Mécanique des fluides appliquée à l'hydraulique et l'environnement (LHSV) : avec EDF R&D
- Risques financiers (CERMICS) : avec la Fondation du Risque et son fondateur Société Générale, École polytechnique et Sorbonne Université

INDUSTRIE DU FUTUR

- Intelligence artificielle pour l'aérien (CERMICS) : avec Air France
- Durabilité des matériaux et des structures pour l'énergie (département GMM) : avec EDF-DPN
- Supply chain du futur (CERMICS/département GI) : avec Renault Group, Louis Vuitton, Decathlon, Michelin et Argon & Co
- IA & Data for Industrial Engineering (Co-innovation Lab et Département GI) : avec Scalian

ÉCONOMIE, USAGES ET SOCIÉTÉ

- Modélisation prospective au service du développement durable (CIREDD) : avec EDF, TotalEnergies, Schneider Electric, ADEME, GRTgaz, RTE et Mines Paris-PSL
- Développement et financement de projets d'infrastructures durables (CIREDD/Département SEGF) : avec Meridiam
- Économie de la transition écologique urbaine (immobilier, logement, architecture, aménagement) : avec la Fondation Louis Bachelier et l'ENSA Paris-Malaquais
- Futures of quantitative finance (CERMICS) : avec BNP Paribas et l'Université Paris Cité



Bibliothèque, information scientifique, patrimoine et archives

○ DES SERVICES CIBLÉS POUR LES CHERCHEURS

- des services d'accompagnement ciblés, des formations documentaires avancées
- un portage du plan Science ouverte, avec un taux de **82%** de publications scientifiques en Open Access, un portail HAL proposant **42 700** dépôts de publications scientifiques sur l'archive ouverte HAL-ENPC dont **48%** en texte intégral
- un accès aux principales plateformes de journaux scientifiques et de bases de données scientifiques, techniques et économiques

○ UNE MÉMOIRE ET UN PATRIMOINE D'EXCEPTION

- Un fonds ancien de **110 000** documents, manuscrits et imprimés du XVIII^e au XX^e siècle, une photothèque de plus de **13 000** images (ponts, canaux, gares, portraits d'ingénieurs...)
- Une bibliothèque numérique patrimoniale Héritage des Ponts (en partenariat avec la Bibliothèque nationale de France), **322 000** pages vues sur le site Héritage des Ponts, **78 000** visiteurs
- Des collections muséales, témoins de l'histoire de la première école d'ingénieurs de France

BIBLIOTHÈQUE

200

places assises
6 espaces projets,
des espaces de travail
individuels au sein de La
Source, le learning
center de l'École

15 000 e-revues

+ de **100 000**
e-books

206 000

documents de niveau
L3, Master et recherche
couvrant les domaines
d'enseignement et de
recherche de l'École

2 labels d'excellence
Pôle associé de la
Bibliothèque nationale
de France pour le génie
civil et la construction,
CollEx (Collections
d'excellence pour
la recherche) sur la
thématique Ville :
architecture, génie civil,
urbanisme



Personnel et ressources

564

personnels rémunérés
par l'établissement et ses
filiales au 31 décembre 2025
(hors enseignants vacataires
et élèves fonctionnaires en
formation)

58,8 M€

de ressources
dont **29,6 M€** de subvention
pour charges de service
public du Ministère de
la Transition écologique,
aménagement du territoire,
transports, ville et logement
et **344 K€** du Ministère de
l'enseignement supérieur, de
la recherche et de l'Espace

Les relations internationales

73

établissements partenaires dans 34 pays sur 4 continents

43

accords de double diplôme avec des universités de 25 pays

509

élèves étrangers

66

élèves en formation d'ingénieur à l'étranger

AMÉRIQUES

- 15 établissements partenaires
- 6 accords de double diplôme

EUROPE

- 37 établissements partenaires
- 24 accords de double diplôme

AFRIQUE ET MOYEN-ORIENT

- 10 établissements partenaires
- 5 accords de double diplôme

ASIE

- 11 établissements partenaires
- 8 accords de double diplôme

Diplômes délivrés en 2025

279

diplômes d'ingénieur

66

doctorats

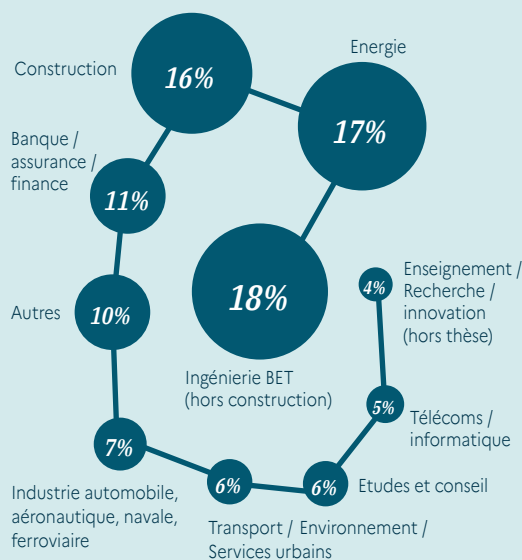
157

masters

301

programmes spécialisés : mastère spécialisé® et master of science

Les débouchés (%)



Salaire moyen au premier emploi

49 K€

54,5 K€

avec primes et gratifications

Source : enquête 2025 auprès de la promotion 2024 (hors fonctionnaires)

L'École dans les classements nationaux et internationaux

LE FIGARO ÉTUDIANT 2026

L'École figure à la 4e place de ce classement des meilleures écoles d'ingénieurs post-prépa. Il valorise en particulier la qualité de son enseignement, son ouverture internationale et l'excellente employabilité des ingénieurs des ponts et chaussées.

L'USINE NOUVELLE 2026

L'École est en 4e position de ce classement qui recense 121 établissements français. Ce palmarès valorise l'insertion professionnelle de ses diplômé(e)s, le parcours international au sein du cursus, la recherche et la proximité des entreprises.

CHANGENOW / LES ECHOS START 2025

Ce classement concerne les écoles les plus engagées de longue date dans la transition écologique et sociale et l'École se classe en 4e place. Elle se démarque notamment par son intégration des enjeux environnementaux et so-

ciaux dans ses programmes pédagogiques / son réseau d'alumni engagé dans le secteur de l'impact / sa gouvernance et sa stratégie RSE tournées vers l'avenir / son employabilité et son excellence académique.

THE 2026 (TIMES HIGHER EDUCATION)

L'Institut Polytechnique de Paris, dont l'École est membre, figure à la 68e place mondiale (+3 places par rapport à l'édition 2025) et 2e en France. Ce classement est fondé sur 18 indicateurs de performance concernant l'enseignement, la recherche, les citations en matière de recherche, le transfert des connaissances, l'ouverture internationale et les revenus de l'industrie.

QS WORLD UNIVERSITY RANKINGS : EUROPE 2026

L'Institut Polytechnique de Paris, dont l'École est membre, figure à la 19e place de ce classement qui regroupe 900 établissements européens (soit une progression de 4 places par rapport à l'édition 2025) et 2e en France.

La Fondation des Ponts, vecteur des générosités au service des Ponts

Reconnue d'utilité publique depuis 1997, la Fondation des Ponts soutient le développement de l'École nationale des ponts et chaussées et accompagne ses élèves comme ses diplômés grâce à la mobilisation de donateurs, de partenaires et des produits de la gestion de ses actifs financiers. Elle contribue à son rayonnement scientifique, académique, sociétal et au renforcement de ses liens avec les entreprises.

Dans un contexte marqué par le rapprochement avec l'Institut Polytechnique de Paris, elle accompagne les projets structurants de l'École, notamment la construction d'un bâtiment sur le plateau de Saclay, porté avec Ponts Alumni, pour un investissement d'environ 28 M€.

RESSOURCES 2025 : 3,14 M€

- Dons ou legs des particuliers : 370 K€ auprès de 390 donateurs particuliers
- Dons et subventions des entreprises, Institutions et Fondations : 2, 656 M€ auprès de 28 partenaires
- Produit de gestion des actifs financiers : 113 K€

En 2025, la Fondation a notamment soutenu :

- **8 chaires d'enseignement et de recherche**, portées par l'École contribuant au développement de formations et de projets scientifiques en lien avec les grands enjeux contemporains
- Plusieurs dispositifs de **soutien aux élèves** avec notamment :
 - . 69 bourses attribuées,
 - . 3 prêts d'excellence pour des études à l'international,

- . De nouveaux dispositifs comme le prêt INFINITE (prêt à taux zéro sans garant) ou le prêt d'honneur pour les jeunes entrepreneurs (2 startups accompagnées pour 60 k€) ;

- Une **politique renforcée en faveur de l'égalité des chances**, avec notamment le doublement du budget du programme Ambition Grandes Écoles
- Le **soutien à l'entrepreneuriat**, à travers les prix d'encouragement, One Night To innovate, le prêt d'honneur aux start-ups des Ponts
- **De nombreux projets au service de l'École et de ses élèves**, parmi lesquels :
 - . le programme étudiants réfugiés,
 - . le projet humanitaire au Sénégal,
 - . le soutien à la vie associative et aux initiatives étudiantes (concours, gala, conférences, comédie musicale...).

Pour découvrir l'ensemble de ses actions :
www.fondationdesponts.fr

Ponts Alumni

L'association, créée en 1860 et reconnue d'utilité publique, regroupe les **22 000 diplômés de l'École** : ingénieurs civils, ingénieurs du corps des Ponts, des Eaux et des Forêts, mastériens, docteurs ou encore diplômés du MBA/DBA.

Le réseau de diplômés, animé par Ponts Alumni, est implanté dans **110 pays** et dans l'ensemble des secteurs d'activités de l'École. Il repose notamment sur 31 groupes géographiques, dont 18 à l'international, 15 groupes professionnels dont 4 communs avec d'autres grandes écoles, 3 groupes spécifiques à des diplômés (DBA/MBA, Masters, UrbaPonts), 1 groupe de parrainage international, 1 programme de mentoring, 1 groupe de parrainage d'étudiants réfugiés, 13 clubs conviviaux et les groupes Millelimes pour les retrouvailles amicales.



ÉCOLE NATIONALE DES PONTS ET CHAUSSÉES

6 et 8, avenue Blaise-Pascal - Cité Descartes
Champs-sur-Marne
77455 Marne-la-Vallée cedex 2
+33 (0)1 64 15 30 00

www.ecoledesponts.fr

Découvrez les coulisses de l'École grâce la visite virtuelle en 3D. Déambulez au sein de l'établissement pour savoir ce qui en fait la renommée. Découvrez des interviews des membres de la communauté des Ponts et des vidéos de présentation de l'offre de formation et de la vie du campus.

